

ПЕТ/КТ (PET/CT)

1. Тут ви зустрінете рентгенолаборантів та лікарів ядерної медицини. Рентгенолаборант — це фахівець, який безпосередньо проводить сканування та дбає про ваш комфорт і хороше самопочуття під час процедури. Лікарі ядерної медицини — це профільні спеціалісти, які аналізують результати дослідження.

Під час обстеження ПЕТ/КТ (PET/CT) використовується спеціальний радіофармпрепарат, який складається з молекули-вектора та мінімальної кількості радіоактивної речовини. Молекула-вектор допомагає речовині накопичитися саме в тому органі, який необхідно дослідити. Радіоактивна речовина випромінює сигнали, які детектори апарата ПЕТ/КТ вловлюють і перетворюють на детальні тривимірні знімки за допомогою комп'ютерних технологій.

Радіоактивна речовина у тих мікродозах, які використовуються для діагностики, є абсолютно безпечною для вашого організму. Зазвичай її вводить рентгенолаборант через невеликий укол у вену на руці — так само, як і під час звичайного аналізу крові.

Детальнішу інформацію про ваше обстеження та його тривалість ви знайдете у листі-запрошенні. Будь ласка, обов'язково прочитайте всі його сторінки перед візитом.



Помаранчева стрілка показує, звідки ви прийшли.

2. Поверніть праворуч одразу після входу до рентгенологічного відділення. Секція ПЕТ та ядерної медицини розташована в самому кінці цього коридору.



3. У реєстратурі поруч із зоною очікування ви завжди можете звернутися до медичного реєстратора, якщо вам потрібна допомога або виникли будь-які запитання. Також у цій частині відділення розташовані вбиральні.

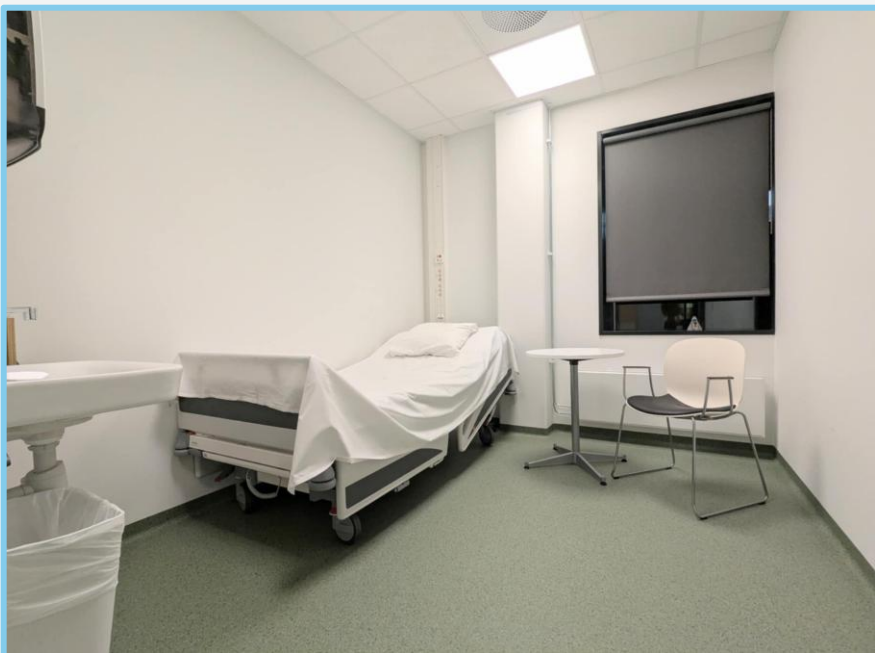


4. Це зона очікування B219, призначена для пацієнтів ПЕТ/КТ та ядерної медицини. Будь ласка, відпочиньте тут, вас обов'язково запросять, щойно підійде ваша черга.

Для вашого комфорту в зоні очікування є зручна лавка, де ви можете прилягти за потреби.

Також тут встановлено телевізор — якщо звук видається вам занадто гучним, його завжди можна зменшити.

Окрім цього, у залі облаштовано зону гігієни, де можна помити руки, та встановлено кулер із гарячою і холодною питною водою.



5. Рентгенолаборант проведе вас до підготовчої кімнати та детально пояснить усі етапи майбутнього обстеження. Вас попросять вказати ваші зріст та вагу — якщо ви не знаєте точних даних, у кабінеті встановлено сучасні медичні ваги та ростомір.

Кімната повністю облаштована для вашої зручності: тут є гачки для верхнього одягу, ложка для взуття, дзеркало, а також раковина з милом і антисептик для швидкої дезінфекції рук.

Перед процедурою вам встановлять периферичний венозний катетер (тонку гнучку пластикову трубку) у вену на передпліччі або тильній стороні кисті. Маніпуляція відчувається як звичайний укол: після проколу голку одразу видаляють, а у вені залишається лише м'яка пластикова трубочка, яка надійно фіксується медичним пластирем.

Спеціальний діагностичний препарат вводиться в катетер автоматично за допомогою сучасної інфузійної системи.



6. Ось як виглядає цей апарат. Його завдання — автоматично ввести точну дозу діагностичного препарату через встановлений венозний катетер. Цей процес триває приблизно дві хвилини.

Після введення препарату настає надзвичайно важливий етап: вам необхідно нерухомо відпочивати протягом 30–90 хвилин. У цей час не можна розмовляти, читати, користуватися телефоном чи гортати стрічку новин. Повна тиша та спокій потрібні для того, щоб організм правильно засвоїв речовину. **Якщо ви будете рухатися або напружувати зір і мислення, індикатор розподілиться в м'язах або головному мозку, а не в зоні дослідження. Через це знімки будуть неточними, а саме обстеження доведеться перенести на інший день.**

Щоб ви почувалися максимально затишно під час відпочинку, вам нададуть зручну кушетку та теплий плед.



7. Ось як виглядає сканер ПЕТ/КТ. Цей комплекс поєднує в собі можливості позитронно-емісійної та комп'ютерної томографії, що дозволяє одночасно отримувати і метаболічні, і чіткі анатомічні знімки.

Саме сканування зазвичай триває від 15 до 60 хвилин. Процедура проходить абсолютно безболісно: ви просто лежите на спині на спеціальному рухомому столі, який плавно переміщується всередину тунелю апарата та назад.

Для підвищення чіткості діагностики під час обстеження вам можуть додатково ввести контрастну речовину. Це безпечний маркерний розчин, який допомагає детально візуалізувати структуру судин та внутрішніх органів.

Коли вводять контрастну речовину, поява раптового відчуття тепла або навіть жару в тілі є цілком природною реакцією організму. Іноді пацієнтам здається, ніби вони мимовільно помочилися, проте це лише специфічна ілюзія, яку викликає препарат. Такі ефекти є абсолютно нормальними і самостійно зникають уже за кілька секунд.

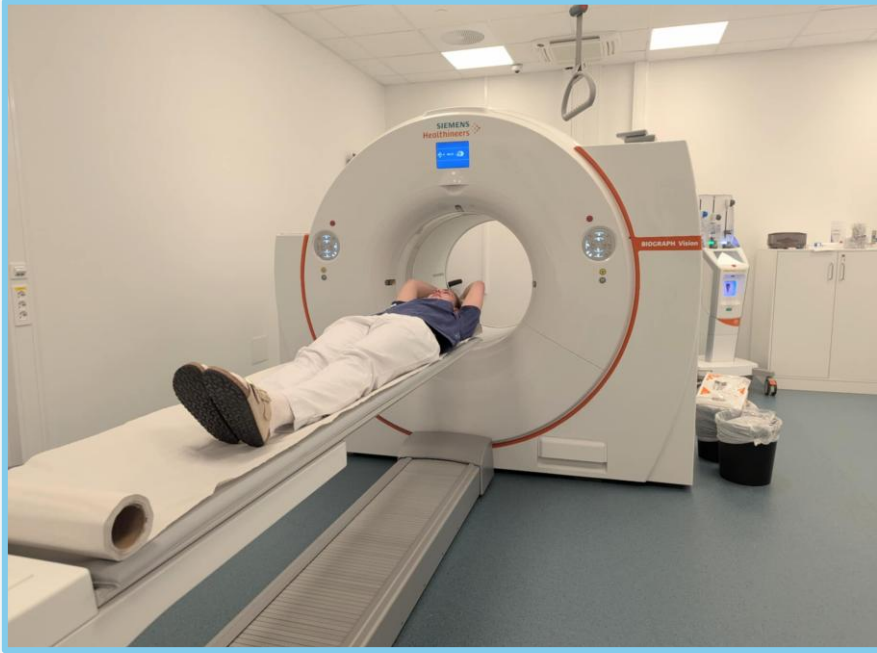
Залежно від специфіки вашого дослідження, після його завершення рентгенолаборант може попросити вас зачекати у відділенні приблизно 20 хвилин. Цей час необхідний медичному персоналу, щоб переконатися у вашому чудовому самопочутті перед тим, як ви зможете спокійно вирушити додому.



8. На фото рентгенолаборант демонструє стандартне положення тіла під час сканування: пацієнт лежить на спині з піднятими над головою руками.

Проте залежно від конкретної зони дослідження позиція може змінюватися. Наприклад, вас можуть попросити витягнути руки вздовж тіла або ж налаштувати апарат так, щоб рухомий стіл заїжджав у тунель томографа ногами вперед.

Будь ласка, будьте готові звільнити від одягу, зняти прикраси або будь-які інші металеві предмети з зони сканування, щоб уникнути появи артефактів на знімках.



9. На зображенні ви можете побачити, що апарат відкритий з обох боків.

Ви можете заплющити очі, коли лежите на столі, якщо вам так зручніше. Ви також можете в будь-який момент сказати, якщо щось викликає дискомфорт.

Під час обстеження ви чутимете шум і гул від апарата PET/CT.