

# IRM

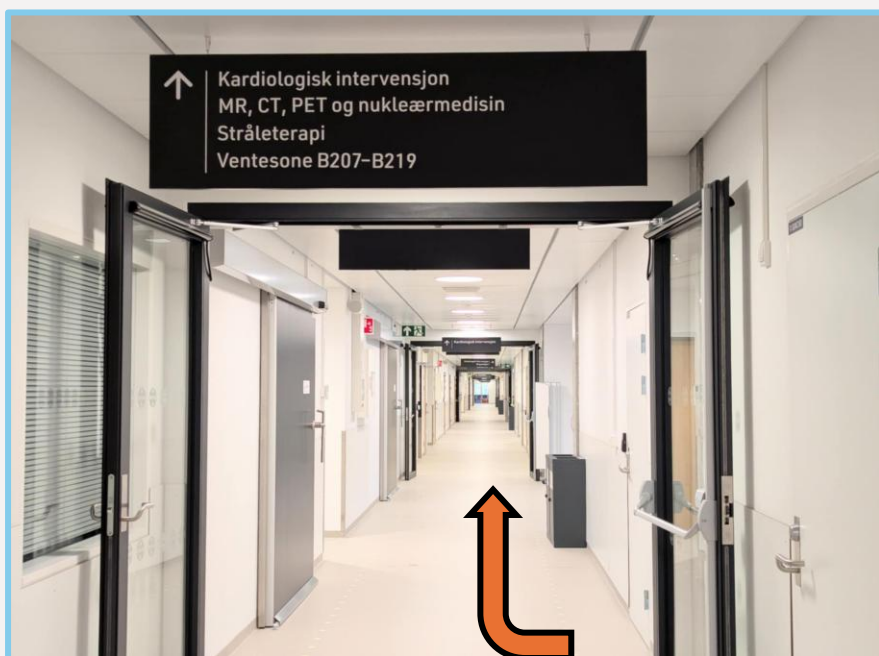
1. L'examen IRM est réalisé par des radiographes. Un radiographe est une personne qui prend des images de l'intérieur de votre corps et qui veille à votre bien-être pendant l'examen. Il est tout à fait possible de poser des questions pendant l'examen si quelque chose vous préoccupe.

L'IRM prend des images à l'aide d'un puissant champ magnétique et d'ondes radio. Cela ne fait pas mal et vous ne recevez pas de radiation. Vous êtes allongé(e) immobile sur une table qui est introduite dans un tunnel ouvert aux deux extrémités.

La machine produit des bruits forts de claquement et de bourdonnement pendant l'examen. Afin que vous soyez le plus confortable possible, nous proposons à la fois des protections auditives et des bouchons d'oreilles. Si vous le souhaitez, vous pouvez également écouter de la musique ou regarder une série ou un film pendant l'examen.

Vous pouvez tout à fait fermer les yeux lorsque vous êtes allongé(e) sur la table. N'hésitez pas à signaler si vous êtes inconfortablement installé(e) ou si les bouchons d'oreilles ne sont pas bien ajustés. Il est important de rester immobile pendant la prise des images, et vous pouvez demander des coussins pour soutenir les genoux et le dos afin d'être installé(e) confortablement.

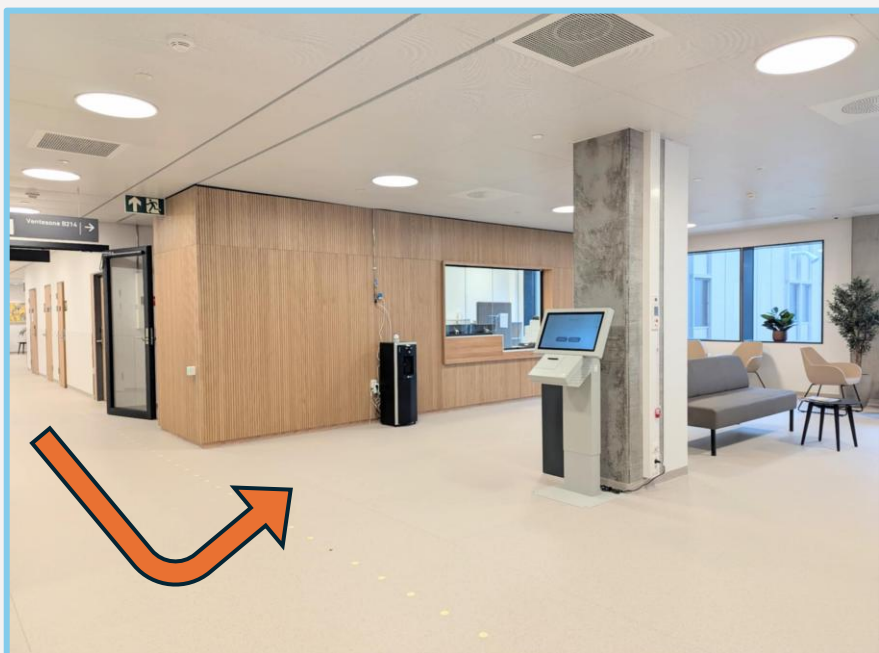
L'examen dure généralement entre 15 et 60 minutes, selon la partie du corps à examiner. **Vous trouverez davantage d'informations concernant votre examen spécifique dans votre lettre de convocation. Pensez à lire toutes les pages.**



La flèche orange indique la direction d'où vous venez.

2. Tournez à droite lorsque vous entrez dans le service de radiologie. L'IRM se trouve un peu plus loin dans le couloir.

Vous trouverez également des toilettes dans ce couloir.



La flèche orange indique la direction d'où vous venez.

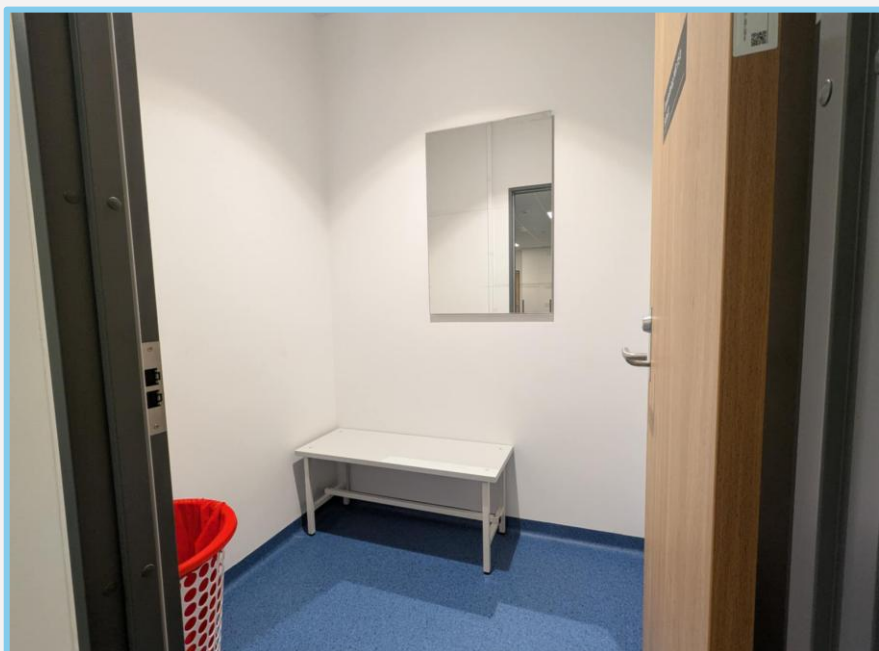
3. Voici la salle d'attente B214 pour l'IRM. Parfois, une radio ou une télévision est allumée. N'hésitez pas à demander si vous souhaitez que le son soit baissé.

À votre arrivée, vous pouvez enregistrer votre présence soit sur votre smartphone, soit à la borne d'enregistrement. Suivez l'écran sur le mur pour voir quand c'est votre tour et vers quel laboratoire vous devez vous rendre.

Si vous êtes incertain(e) ou avez des questions, vous pouvez contacter le secrétaire à l'accueil.

Le secrétariat est ouvert de 08h00 à 15h00, du lundi au vendredi.

À proximité de la salle d'attente, vous trouverez des toilettes ainsi qu'un distributeur d'eau.



4. Vous devrez enfiler une tenue de patient dans une pièce située à côté du laboratoire d'IRM. Vos effets personnels y seront conservés en sécurité pendant l'examen.

Il y a un banc pour s'asseoir ainsi qu'un chausse-pied si vous en avez besoin.



5. La tenue de patient se compose d'une chemise en coton élastique avec des boutons à l'avant, ainsi que d'un pantalon avec élastique à la taille. Les tenues de patient sont disponibles dans de nombreuses tailles.



6. Voici l'un de nos appareils d'IRM.

Pendant l'examen, vous aurez un bouton d'alarme dans la main ; vous pourrez appuyer dessus si vous avez besoin de contacter le radiographe pendant l'examen. Le radiographe vous surveille à l'aide d'une caméra et d'un microphone.

Pour certains examens, un produit de contraste vous sera administré. Dans ce cas, un petit cathéter veineux (un fin tube en plastique) sera placé dans votre bras ou sur le dos de votre main pendant que vous êtes allongé(e) sur la table.

La pose du cathéter ressemble à une piqûre, mais l'aiguille est retirée afin qu'il ne reste que le fin tube en plastique. Celui-ci est bien fixé avec du sparadrap.

7. Pour capter le signal provenant du corps et permettant de créer les images IRM, nous utilisons des antennes que nous appelons « bobines » ou « coils ». Celles-ci sont placées sur la zone à examiner et peuvent avoir des apparences différentes.

Les bobines peuvent varier en taille et en poids, et nous prenons le temps de nous assurer qu'elles reposent confortablement sur la partie du corps à examiner. Il peut arriver que vous ressentiez une légère sensation de chaleur pendant la prise des images, mais cela est tout à fait normal.



8. Ici, le radiographe montre une bobine pour la tête qui ressemble à un casque.



9. Voici un autre exemple de bobine que nous utilisons sur des zones telles que la poitrine, l'abdomen, le bassin et les jambes.