

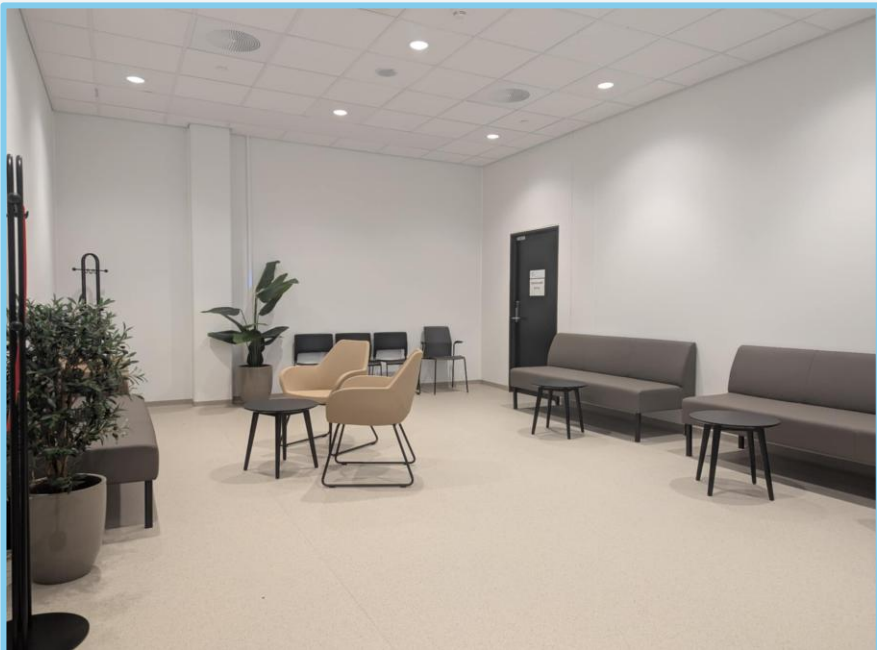
# CT

1. Au laboratoire de CT, vous rencontrerez des radiographes. Un radiographe est une personne qui prend des images de l'intérieur de votre corps et veille à votre bien-être pendant l'examen. Il est tout à fait possible de poser des questions pendant l'examen si vous vous demandez quelque chose.

Le scanner CT se compose d'une table et d'un grand anneau qui peut rappeler un beignet. La table sur laquelle vous êtes allongé(e) est déplacée vers l'intérieur et l'extérieur plusieurs fois pendant la prise des images. Selon le type d'examen que vous devez passer, la table peut bouger à différentes vitesses. Vous pouvez fermer les yeux pendant que vous êtes allongé(e) sur la table si vous le souhaitez, et vous pouvez à tout moment signaler si quelque chose est inconfortable.

L'examen lui-même dure entre 5 et 15 minutes. Pour certains examens, vous recevrez un produit de contraste. Le produit de contraste est une substance qui nous aide à mieux visualiser l'intérieur du corps. **Vous trouverez plus d'informations sur votre examen spécifique dans votre lettre de convocation ; n'oubliez pas de lire toutes les pages.**

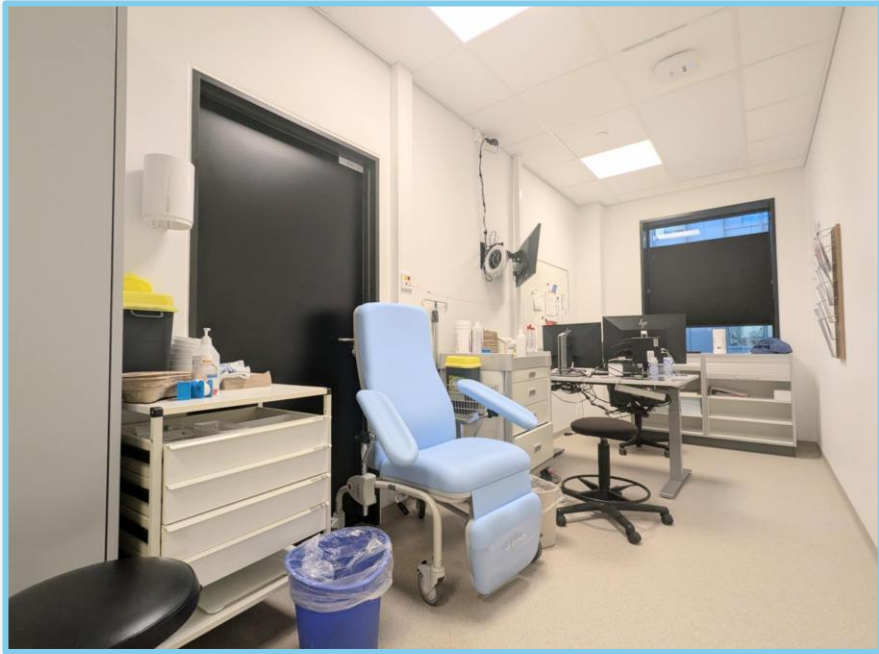
Vous pourrez entendre un léger souffle et un faible bourdonnement provenant du scanner CT pendant l'examen.



2. Ceci est la salle d'attente B205 pour le CT. Vous pourrez entendre des personnes parler et, de temps en temps, des alarmes. Vous pourrez également voir des patients allongés dans des lits être transportés dans le couloir.

Vous pouvez suivre l'écran sur le mur pour voir quand ce sera votre tour.

Vous recevrez une notification sur votre smartphone indiquant dans quel laboratoire vous devez vous rendre, ou bien les radiographes viendront vous chercher dans la salle d'attente.



3. Certains examens CT sont réalisés avec un produit de contraste. Dans ce cas, le radiographe en radiologie viendra d'abord vous chercher pour vous conduire dans la salle de préparation au CT.

Un radiographe vous demandera votre taille et votre poids. Nous disposons d'une balance et d'un appareil de mesure si vous n'êtes pas sûr(e) de ces informations.

Le radiographe explique ensuite le déroulement de l'examen et place un cathéter veineux (un petit tube en plastique) dans votre bras ou sur le dos de votre main afin que tout soit prêt pour l'injection du produit de contraste lorsque vous entrerez dans la salle de CT. Parfois, cela est fait directement lorsque vous êtes allongé(e) sur la table de CT.

La pose du cathéter ressemble à une prise de sang, mais l'aiguille est retirée de sorte qu'il ne reste que le petit tube en plastique. Celui-ci est bien fixé avec du sparadrap.



4. Le fauteuil possède un dossier, un repose-pieds et des accoudoirs réglables afin que vous soyez confortablement installé(e), et le radiographe dispose de l'équipement nécessaire à portée de main.

Lorsque le produit de contraste est injecté pendant l'examen CT, il est tout à fait normal de ressentir une sensation de chaleur dans le corps. Certaines personnes ont également l'impression d'uriner sur elles, sans que cela ne se produise réellement. Ces réactions sont fréquentes et disparaissent après quelques secondes.

Si vous avez reçu un produit de contraste, vous devrez attendre 20 minutes dans la salle d'attente après l'examen avant de pouvoir rentrer chez vous, afin que nous soyons



5. Voici l'une de nos salles de CT. La position que vous devrez adopter pendant l'examen dépend de la partie du corps à examiner. Parfois, vous serez allongé(e) avec les bras au-dessus de la tête, d'autres fois les bras le long du corps. Pour certains examens, les jambes entrent en premier dans l'anneau de l'appareil, tandis que pour d'autres, c'est la tête qui entre en premier.

Ici, le radiographe en radiologie montre à quoi cela ressemble lorsque vous devez être allongé(e) sur le dos avec les bras au-dessus de la tête et que les jambes doivent entrer en premier dans l'anneau.



6. Ici, le radiographe en radiologie montre à quoi cela ressemble lorsque vous devez être allongé(e) sur le dos et que la tête doit entrer en premier dans l'anneau.

La table peut être montée ou descendue afin que vous puissiez vous installer facilement et vous relever aisément après l'examen.

Veillez vous préparer à devoir retirer les vêtements, bijoux ou objets métalliques de la zone qui sera examinée.

Un lavabo, une chaise et un chausse-pied sont disponibles dans la salle. Les toilettes se trouvent dans le couloir à l'extérieur de la salle de CT.